



ข้อมูลทั่วไปจังหวัดราชบุรี

สำนักงานจังหวัดราชบุรี
โทรศัพท์ 0-3233-7890



ข้อมูลทั่วไปจังหวัดราชบุรี

คำขวัญประจำจังหวัดราชบุรี

“คนสวยโพธาราม คนงามบ้านโป่ง เมืองโอ่งมังกร วัดขนอนหนังใหญ่
ต้นใจ้างาม ตลาดน้ำดำเนิน เพลีนค่างควาร้อยล้าน ย่านยี่สกปลาดี”

วิสัยทัศน์จังหวัดราชบุรี

ผู้นำเกษตรปลอดภัย มุ่งให้เป็นเมืองน่าอยู่ และใช้ทุนทางปัญญาสร้างรายได้

ตราประจำจังหวัดราชบุรี



รูปเครื่องราชกกุธภัณฑ์ของพระมหากษัตริย์ 2 สิ่ง
คือ พระแสงขรรค์ชัยศรี ประดิษฐานอยู่บนบันไดแก้ว และฉลองพระบาทคู่ประดิษฐานอยู่บนพานทอง
หมายถึง เครื่องแสดงถึงความเป็นพระเจ้าแผ่นดิน

ธงประจำจังหวัดราชบุรี



ดอกไม้ประจำจังหวัดราชบุรี



ชื่อดอกไม้ ดอกกัลปพฤกษ์

ต้นไม้ประจำจังหวัดราชบุรี



ชื่อพรรณไม้ โมกมัน
ชื่อวิทยาศาสตร์ *Wrightia tomentosa*

1. ประวัติความเป็นมา

จังหวัดราชบุรี มีชื่ออันเป็นมงคลยิ่ง หมายถึง “เมืองพระราชา” เป็นเมืองเก่าแก่เมืองหนึ่งของประเทศไทย จากการศึกษาและขุดค้นของนักประวัติศาสตร์ นักโบราณคดี พบว่าดินแดนแถบลุ่มแม่น้ำแม่กลองแห่งนี้เป็นที่ตั้งถิ่นฐานที่อยู่อาศัยของคนหลายยุคหลายสมัย และมีความรุ่งเรืองมาตั้งแต่อดีต จากหลักฐานทางโบราณสถานและโบราณวัตถุจำนวนมากทำให้เชื่อได้ว่ามีผู้คนตั้งถิ่นฐานอยู่ในบริเวณนี้ตั้งแต่ยุคหินกลาง ตลอดจนถึงค้นพบเมืองโบราณสมัยทวารวดีที่ตำบลคูบัว อำเภอเมืองราชบุรี พระบาทสมเด็จพระพุทธยอดฟ้าจุฬาโลกมหาราช ปฐมกษัตริย์แห่งราชวงศ์จักรี ได้เคยดำรงตำแหน่งหลวงยกกระบัตรเมืองราชบุรีในสมัยกรุงศรีอยุธยาตอนปลาย ซึ่งในช่วงปลายสมัยกรุงศรีอยุธยาและตอนต้นกรุงรัตนโกสินทร์ปรากฏหลักฐานทางประวัติศาสตร์ว่า เมืองราชบุรีเป็นเมืองหน้าด่านที่สำคัญ เป็นสมรภูมิการรบหลายสมัย โดยเฉพาะในสมัยสมเด็จพระพุทธยอดฟ้าจุฬาโลก ได้ยกทัพมาตั้งรับศึกพม่าในเขตราชบุรีหลายครั้ง ที่สำคัญที่สุดคือสงครามเก้าทัพ ต่อมา พ.ศ. 2360 ในสมัยพระบาทสมเด็จพระพุทธเลิศหล้านภาลัย ได้โปรดเกล้าฯ ให้สร้างกำแพงเมืองใหม่ทางฝั่งซ้ายของแม่น้ำแม่กลองตลอดมาจนถึงปัจจุบัน ครั้นถึงสมัยพระบาทสมเด็จพระจุลจอมเกล้าเจ้าอยู่หัวในพ.ศ. 2437 ได้ทรงเปลี่ยนการปกครองส่วนภูมิภาค โดยรวมหัวเมืองต่าง ๆ ที่อยู่ใกล้ชิดกันตั้งขึ้นเป็นมณฑล และได้รวมเมืองราชบุรี เมืองกาญจนบุรี เมืองสมุทรสงคราม เมืองเพชรบุรี เมืองปราณบุรี เมืองประจวบคีรีขันธ์ รวม 6 เมือง ตั้งขึ้นเป็นมณฑลราชบุรี ตั้งที่บัญชาการมณฑล ณ เมืองราชบุรี ทางฝั่งขวาของแม่น้ำแม่กลอง (ปัจจุบันคือศาลากลางจังหวัดราชบุรีหลังเก่า) ต่อมาใน พ.ศ. 2440 ได้ย้ายที่บัญชาการเมืองราชบุรี จากฝั่งซ้ายกลับมาตั้งรวมอยู่แห่งเดียวกับศาลาว่าการมณฑลราชบุรี ทางฝั่งขวาของแม่น้ำแม่กลอง จนถึง พ.ศ. 2476 เมื่อได้มีการยกเลิกการปกครองแบบมณฑลทั้งหมด มณฑลราชบุรีจึงถูกยกเลิกและคงฐานะเป็นจังหวัดราชบุรีจนถึงปัจจุบัน

2. สภาพทั่วไปของจังหวัด

2.1 ที่ตั้งและอาณาเขต

จังหวัดราชบุรีตั้งอยู่ในภาคกลางด้านทิศตะวันตก มีพื้นที่ชายแดนติดกับประเทศพม่า โดยมีเทือกเขาตะนาวศรีเป็นแนวพรมแดนสันปันน้ำ ระยะความยาว 73 กิโลเมตร ชุมชนเมืองราชบุรีอยู่ห่างจากกรุงเทพมหานคร 100 กิโลเมตร มีแม่น้ำแม่กลองเป็นแม่น้ำสายหลักไหลผ่านในเขตจังหวัดราชบุรีประมาณ 67 กิโลเมตร มีพื้นที่ 5,196.462 ตารางกิโลเมตร หรือ 3,247,789 ไร่ คิดเป็นร้อยละ 11.27 ของเนื้อที่ภาคตะวันตก 8 จังหวัด มีอาณาเขตติดต่อดังนี้

ทิศเหนือ	ติดต่อกับจังหวัดกาญจนบุรี
ทิศใต้	ติดต่อกับจังหวัดเพชรบุรี
ทิศตะวันออก	ติดต่อกับจังหวัดนครปฐม สมุทรสาคร และสมุทรสงคราม
ทิศตะวันตก	ติดต่อกับสหภาพพม่า

2.2 ลักษณะภูมิประเทศ

สภาพภูมิประเทศแบ่งได้เป็น 4 ลักษณะ คือ

(1) **พื้นที่ภูเขาสูง** ได้แก่ บริเวณชายแดนด้านตะวันตกติดกับสหภาพพม่า และเขตแดนด้านใต้ติดกับจังหวัดเพชรบุรี มีสภาพเป็นเทือกเขาสูง อุดมด้วยป่าดิบ ป่าเบญจพรรณ ป่าเต็งรัง และป่าไผ่ ในระดับความสูงตั้งแต่ 200 เมตร ถึง 1,100 เมตร ในเขตอำเภอสวนผึ้ง อำเภอบ้านคา และอำเภอปากท่อ ด้านตะวันตก

(2) **พื้นที่ราบสูง** ได้แก่ บริเวณถัดจากบริเวณเทือกเขามาทางด้านตะวันออกจนถึงตอนกลางของพื้นที่จังหวัด มีลักษณะเป็นที่ราบสูง และที่เนินลาด มีแม่น้ำภาชี และลำห้วยสาขา เป็นสายน้ำหลัก สภาพเนื้อดิน

(3) **ที่ราบลุ่ม** ได้แก่บริเวณสองฝั่งแม่น้ำแม่กลอง และด้านตะวันออกของพื้นที่จังหวัด เนื้อดินเป็น ดินร่วนและดินร่วนปนดินเหนียว มีความอุดมสมบูรณ์ มีระบบชลประทานแม่กลองใหญ่ ครอบคลุมทั่วพื้นที่ ได้แก่ บริเวณเขตอำเภอบ้านโป่ง อำเภอโพธาราม อำเภอบางแพ อำเภอเมืองราชบุรี และอำเภอปากท่อ

(4) **ที่ราบลุ่มต่ำ** ได้แก่ บริเวณตอนปลายของแม่น้ำแม่กลองที่เชื่อมต่อกับจังหวัดสมุทรสงคราม อยู่สูงจากระดับน้ำทะเล 1- 2 เมตร ดินมีความสมบูรณ์ เหมาะแก่การทำสวนผักผลไม้

2.3 ลักษณะภูมิอากาศ

จังหวัดราชบุรีตั้งอยู่ในเขตที่ได้รับอิทธิพลจากลมมรสุมตะวันตกเฉียงใต้ แต่การที่มีเทือกเขาตะนาวศรี บังไว้อยู่ ทำให้เป็นที่อับฝน คือ อำเภอสวนผึ้ง อำเภอบ้านคา และอำเภอจอมบึง ฝนส่วนใหญ่จะถูกพัดเลยไปตกในแถบ ลุ่มแม่น้ำแม่กลอง และด้านตะวันออกของพื้นที่ อุณหภูมิอยู่ระหว่าง 13-38 องศาเซลเซียส แต่ในฤดูหนาวบริเวณเชิง เขาหรือหุบเขาในพื้นที่อำเภอสวนผึ้ง และอำเภอบ้านคาจะมีสภาพอากาศหนาวมาก อุณหภูมิเฉลี่ย 8-15 องศาเซลเซียส

2.4 ทรัพยากรธรรมชาติและแหล่งน้ำ

(1) **ทรัพยากรป่าไม้** มีพื้นที่ป่าเหลืออยู่ประมาณ 1,239,236 ไร่ หรือ 38.16% ของพื้นที่จังหวัด ป่าไม้ส่วนใหญ่จะอยู่ในพื้นที่เขาและเทือกเขาตะนาวศรี

(2) **แหล่งน้ำ** แหล่งน้ำธรรมชาติที่สำคัญ ได้แก่ แม่น้ำแม่กลอง ไหลผ่านจังหวัดราชบุรีในเขต อำเภอบ้านโป่ง อำเภอโพธาราม อำเภอเมืองราชบุรี และอำเภอดำเนินสะดวก รวมความยาวในเขตจังหวัดราชบุรี 67 กิโลเมตร แม่น้ำแควอ้อม เป็นสาขาของแม่น้ำแม่กลองในเขตอำเภอเมืองราชบุรี และอำเภอวัดเพลง แม่น้ำภาชี ต้นน้ำเกิดจากเทือกเขาตะนาวศรีในเขตอำเภอบ้านคา ไหลผ่านอำเภอสวนผึ้ง อำเภอจอมบึง ไปบรรจบแม่น้ำไทรโยค ในเขตจังหวัดกาญจนบุรี มีความยาวเฉพาะในเขตจังหวัดราชบุรี 80 กิโลเมตร

จังหวัดราชบุรี มีคลองดำเนินสะดวกที่ขุดขึ้นในสมัยรัชกาลที่ 4 เพื่อเชื่อมแม่น้ำท่าจีนกับแม่น้ำแม่กลอง โดยเริ่มจากตำบลบางยาง อำเภอบ้านแพ้ว จังหวัดสมุทรสาคร ผ่านอำเภอดำเนินสะดวก จังหวัดราชบุรี บรรจบกับแม่น้ำแม่กลองที่ตำบลบางนกแขวก อำเภอบางคนที จังหวัดสมุทรสงคราม มีความยาวตลอดลำคลอง 35 กิโลเมตร และลำคลองสาขาอีกกว่า 200 คลอง

(3) **พื้นที่ในเขตชลประทานแม่กลองใหญ่** เขื่อนแม่กลอง ซึ่งทดน้ำแม่กลองตั้งอยู่ในเขตอำเภอดำม่วง จังหวัดกาญจนบุรี ก่อให้เกิดคลองส่งน้ำสายใหญ่เพื่อการเกษตร การอุปโภค-บริโภค การเก็บกักน้ำ การระบายน้ำ ป้องกันน้ำท่วม ในเขตจังหวัดราชบุรีครอบคลุมพื้นที่ 868,680 ไร่

2.5 การเดินทาง

(1) **รถยนต์** เส้นทางสายเก่า สายเพชรเกษม ทางหลวงหมายเลข 4 ผ่านบางแค-อ้อมน้อย-อ้อมใหญ่-นครชัยศรี-นครปฐม-ราชบุรี เส้นทางสายใหม่ เส้นทางหลวงหมายเลข 338 จากกรุงเทพฯ-พุทธมณฑล-นครชัยศรี เข้าถนนเพชรเกษมบริเวณอำเภอนครชัยศรีก่อนถึงตัวเมืองนครปฐมประมาณ 16 กิโลเมตร จากนั้นใช้ถนนเพชรเกษมตรงไปตัวเมืองราชบุรี

(2) **รถโดยสารประจำทาง** บริษัท ขนส่ง จำกัด มีบริการเดินรถจากสถานีขนส่งสายใต้ไปจังหวัดราชบุรีทุกวัน วันละหลายเที่ยว ใช้เวลาเดินทางประมาณ 2 ชั่วโมง นอกจากนี้จากสถานีขนส่งราชบุรีมีรถโดยสารไปยังจังหวัดใกล้เคียง คือ นครปฐม กาญจนบุรี สมุทรสงคราม และเพชรบุรี

(3) **รถไฟ** การรถไฟแห่งประเทศไทย มีบริการรถไฟออกจากสถานีรถไฟหัวลำโพง และสถานีรถไฟธนบุรี (บางกอกน้อย) ทุกวันใช้เวลาเดินทางประมาณ 2 ชั่วโมง

2.6 ระยะทาง จากอำเภอเมืองราชบุรีไปยังอำเภอต่าง ๆ ของจังหวัดราชบุรี

อำเภอวัดเพลง	15	กิโลเมตร
อำเภอดำเนินสะดวก	50	กิโลเมตร
อำเภอบางแพ	22	กิโลเมตร
อำเภอโพธาราม	26	กิโลเมตร
อำเภอบ้านโป่ง	42	กิโลเมตร
อำเภอจอมบึง	30	กิโลเมตร
อำเภอสวนผึ้ง	60	กิโลเมตร
อำเภอปากท่อ	22	กิโลเมตร
อำเภอบ้านคา	57	กิโลเมตร

สภาพทางการเมืองการปกครอง

เขตการปกครอง

จังหวัดราชบุรี แบ่งการปกครองเป็น 10 อำเภอ 104 ตำบล 25 เทศบาล และ 975 หมู่บ้าน

ลำดับ	อำเภอ	พื้นที่ (ตร.ก.ม.)	ตำบล (แห่ง)	หมู่บ้าน (แห่ง)	เทศบาล (แห่ง)
1	เมืองราชบุรี	418.481	22	165	4
2	จอมบึง	864.855	6	91	2
3	สวนผึ้ง	903.262	7	38	2
4	ดำเนินสะดวก	184.744	13	88	2
5	บ้านโป่ง	292.865	15	151	5
6	บางแพ	141.235	7	45	2
7	โพธาราม	392.096	19	122	6
8	ปากท่อ	774.646	12	86	1
9	วัดเพลง	40.873	3	29	1
10	บ้านคา	906.326	3	40	0

ที่มา : ที่ทำการปกครองจังหวัดราชบุรี

อำเภอเมืองราชบุรี ประกอบด้วยตำบลทั้งหมด 22 ตำบล ดังนี้ หน้าเมือง เจริญหัก ดอนตะโก หนองกลางนา ห้วยไผ่ คิ่งน้ำวน คิ่งกระถิน อ่างทอง โคกหม้อ สามเรือน พิกุลทอง น้ำพุ ดอนแร่ หินกอง เขาแร้ง เกาะพลับพลา หลุมดิน บางป่า พงสวาย คูบัว ท่าราบ บ้านไร่

อำเภอจอมบึง ประกอบด้วยตำบลทั้งหมด 6 ตำบล ดังนี้ จอมบึง ปากช่อง เบิกไพร ด่านทับตะโก แก้มอ้น รางบัว

อำเภอสวนผึ้ง ประกอบด้วยตำบลทั้งหมด 7 ตำบล ดังนี้ สวนผึ้ง ป่าหวาย บ้านบึง ท่าเคย บ้านคา หนองพันจันทร์ ตะนาวศรี

อำเภอดำเนินสะดวก ประกอบด้วยตำบลทั้งหมด 13 ตำบล ดังนี้ ดำเนินสะดวก ประสาทสิทธิ์ ศรีสุราษฎร์ ตาหลวง ดอนกรวย ดอนคลัง บัวงาม บ้านไร่ แพงพวย สีหมื่น ท่านัด ชุนพิทักษ์ ดอนไผ่

อำเภอบ้านโป่ง ประกอบด้วยตำบลทั้งหมด 15 ตำบล ดังนี้ บ้านโป่ง ท่าผา กรับใหญ่ ปากแรต หนองกบ หนองอ้อ ดอนกระเบื้อง สวนกล้วย นครชุมน์ บ้านม่วง คุ่มพยอม หนองปลาหมอ เขาขลุง เบิกไพร ลาดบัวขาว

อำเภอบางแพะ ประกอบด้วยตำบลทั้งหมด 7 ตำบล ดังนี้ บางแพะ วังเย็น หัวโพ วัดแก้ว ดอนใหญ่ ดอนคา โพหัก

อำเภอโพธาราม ประกอบด้วยตำบลทั้งหมด 19 ตำบล ดังนี้ โพธาราม ดอนกระเบื้อง หนองโพ บ้านเลือก คลองตาคต บ้านซ้อง บ้านสิงห์ ดอนทราย เจ็ดเสมียน คลองข่อย ชำระะ สร้อยฟ้า ท่าชุมพล บางโตนด เต่าปูน นางแก้ว ธรรมเสน เขาชะงุ้ม หนองกวาง

อำเภอปากท่อ ประกอบด้วยตำบลทั้งหมด 12 ตำบล ดังนี้ พุ่งหลวง วังมะนาว ดอนทราย หนองกระทุ่ม ปากท่อ ป่าไก่อ วัดยางงาม อ่างหิน บ่อกระดาน ยางหัก วันดาว ห้วยยางโทน

อำเภอวัดเพลง ประกอบด้วยตำบลทั้งหมด 3 ตำบล ดังนี้ เกาะศาลพระ จอมประทัด วัดเพลง

อำเภอบ้านคา ประกอบด้วยตำบลทั้งหมด 3 ตำบล ดังนี้ บ้านคา บ้านบึง หนองพันจันทร์

๒ ประชากร

จังหวัดราชบุรีมีจำนวนประชากร ณ 31 ธันวาคม 2554 จำนวน 842,684 คน จำแนกเป็นชาย 411,063 คน หญิง 431,621 คน จำนวนครัวเรือน 275,331 ครัวเรือน

อำเภอ	ประชากร (ชาย)	ประชากร (หญิง)	ประชากร ทั้งหมด	ครัวเรือน
เมืองราชบุรี	57,709	59,003	116,712	39,178
จอมบึง	26,355	26,807	53,162	15,851
สวนผึ้ง	16,771	15,503	32,274	11,939
ดำเนินสะดวก	36,114	38,843	74,957	20,075
บ้านโป่ง	45,692	49,432	95,142	30,709
บางแพะ	8,629	9,232	17,861	5,712
โพธาราม	34,137	36,246	70,383	21,755
ปากท่อ	24,056	25,148	49,204	15,576
วัดเพลง	5,118	5,534	10,652	3,103
บ้านคา	12,309	11,603	23,912	8,232

ที่มา : สำนักบริหารการทะเบียน กรมการปกครอง www.dopa.go.th (ข้อมูล ณ 31 ธันวาคม 2554)

๒ การบริหารราชการส่วนภูมิภาคและท้องถิ่นในจังหวัด

การจัดองค์กรบริหารราชการส่วนภูมิภาค มีหน่วยงานราชการที่อยู่ในความควบคุมดูแลของ ผู้ว่าราชการจังหวัด ประกอบด้วย

ส่วนราชการในระดับจังหวัด แบ่งออกเป็น 2 ส่วน คือ หน่วยงานราชการบริหารส่วนภูมิภาคประจำจังหวัด จำนวน 31 หน่วยงาน และหน่วยราชการบริหารส่วนกลาง จำนวน 66 หน่วยงาน

การบริหารราชการส่วนท้องถิ่น ประกอบด้วย

- ☞ องค์การบริหารส่วนจังหวัด 1 แห่ง
- ☞ เทศบาลเมือง 3 แห่ง ได้แก่ เทศบาลเมืองราชบุรี เทศบาลเมืองบ้านโป่ง เทศบาลเมืองโพธาราม
- ☞ เทศบาลตำบล 25 แห่ง
 - อำเภอเมืองราชบุรี 3 แห่ง ได้แก่ เทศบาลตำบลหลักเมือง เทศบาลตำบลเขาสูง เทศบาลตำบลห้วยชินสีห์
 - อำเภอบ้านโป่ง 5 แห่ง ได้แก่ เทศบาลตำบลท่าผา เทศบาลตำบลกระเจ็ด เทศบาลตำบลห้วยกระบอก เทศบาลตำบลกรับใหญ่
 - อำเภอโพธาราม 6 แห่ง ได้แก่ เทศบาลตำบลบ้านเลือก เทศบาลตำบลหนองโพ เทศบาลตำบลเจ็ดเสมียน เทศบาลตำบลเขาขวาง เทศบาลตำบลบ้านสิงห์ เทศบาลตำบลบ้านฆ้อง
 - อำเภอดำเนินสะดวก 2 แห่ง ได้แก่ เทศบาลตำบลดำเนินสะดวก เทศบาลตำบลศรีดอนไผ่
 - อำเภอปากท่อ 2 แห่ง ได้แก่ เทศบาลตำบลปากท่อ
 - อำเภอจอมบึง 2 แห่ง ได้แก่ เทศบาลตำบลจอมบึง เทศบาลตำบลด่านทับตะโก
 - อำเภอบางแพ 2 แห่ง ได้แก่ เทศบาลตำบลบางแพ เทศบาลตำบลโพหัก
 - อำเภอวัดเพลง 1 แห่ง ได้แก่ เทศบาลตำบลวัดเพลง
 - อำเภอสวนผึ้ง 2 แห่ง ได้แก่ เทศบาลตำบลสวนผึ้ง เทศบาลตำบลชันภูป้าหวาย
- ☞ องค์การบริหารส่วนตำบล 83 แห่ง
 - ☞ อำเภอเมืองราชบุรี 18 แห่ง ได้แก่ อบต.เจดีย์หัก อบต.ดอนตะโก อบต.คูบัว อบต.บ้านไร่ อบต.บางป่า อบต.คิ่งกระถิน อบต.คิ่งน้ำวน อบต.น้ำพุ อบต.หลุมดิน อบต.หินกอง อบต.สามเรือน อบต.หนองกลางนา อบต.ดอนแร่ อบต.ห้วยไผ่ อบต.เขาแร้ง อบต.ท่าราบ อบต.พิบูลทอง อบต.เกาะพลับพลา
 - ☞ อำเภอบ้านโป่ง 11 แห่ง ได้แก่ อบต.สวนกล้วย อบต.เบิกไพร อบต.หนองปลาหมอ อบต.คิ่งพะยอม อบต.เขาซลุง อบต.ดอนกระเบื้อง อบต.หนองกบ อบต.นครชุมน์ อบต.บ้านม่วง อบต.ลาดบัวขาว อบต.หนองอ้อ อบต.ปากแรต
 - ☞ อำเภอโพธาราม 13 แห่ง ได้แก่ อบต.หนองกวาง อบต.เตาปูน อบต.ท่าชุมพล อบต.บางโตนด อบต.หนองโพ อบต.ชำแระ อบต.คลองตากต อบต.ดอนทราย อบต.คลองข่อย อบต.สร้อยฟ้า อบต.เขาชะงุ้ม อบต.ธรรมเสน อบต.ดอนกระเบื้อง
 - ☞ อำเภอดำเนินสะดวก 11 แห่ง ได้แก่ อบต.ดอนกรวย อบต.ดอนคลัง อบต.ประสาธสิทธิ์ อบต.ดอนไผ่ อบต.ขุนพิทักษ์ อบต.บ้านไร่ อบต.ท่านัด อบต.ตาหลวง อบต.บัวงาม อบต.แพงพวย อบต.สีหมื่น
 - ☞ อำเภอปากท่อ 10 แห่ง ได้แก่ อบต.ทุ่งหลวง อบต.หนองกระทุ่ม อบต.ดอนทราย อบต.ปากท่อ อบต.ป่าไก่อ อบต.อ่างหิน อบต.วังมะนาว อบต.วัดยางงาม อบต.บ่อกระดาน อบต.ยางหัก อบต.ห้วยยางโทน
 - ☞ อำเภอจอมบึง 6 แห่ง ได้แก่ อบต.รางบัว อบต.ปากช่อง อบต.ด่านทับตะโก อบต.เบิกไพร อบต.จอมบึง อบต.แก้มอัน
 - ☞ อำเภอบางแพ 4 แห่ง ได้แก่ อบต.วัดแก้ว อบต.หัวโพ อบต.ดอนใหญ่ อบต.ดอนคา
 - ☞ อำเภอวัดเพลง 3 แห่ง ได้แก่ อบต.เกาะศาลพระ อบต.วัดเพลง อบต.จอมประทัด
 - ☞ อำเภอสวนผึ้ง 4 แห่ง ได้แก่ อบต.สวนผึ้ง อบต.ป่าหวาย อบต.ท่าเคย อบต.ตะนาวศรี
 - ☞ อำเภอบ้านคา 3 แห่ง ได้แก่ อบต.บ้านคา อบต.บ้านบึง อบต.หนองพันจันทร์

๒ การเลือกตั้ง

จังหวัดราชบุรีมีเขตการเลือกตั้งแบ่งเป็น 2 เขต ประกอบด้วย

เขตการเลือกตั้งที่ 1 ประกอบด้วย อำเภอบ้านโป่ง อำเภอโพธาราม อำเภอดำเนินสะดวก อำเภอบางแพ
อำเภอจอมบึง

เขตการเลือกตั้งที่ 2 ประกอบด้วย อำเภอเมืองราชบุรี อำเภอปากท่อ อำเภอวัดเพลง อำเภอสวนผึ้ง
อำเภอบ้านคา

สถานการณ์ และบริบทการเปลี่ยนแปลง

1. สถานการณ์จังหวัดราชบุรี

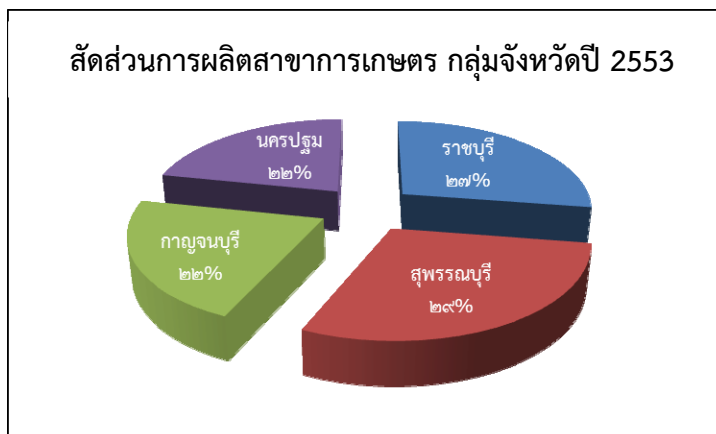
1.1 ด้านเศรษฐกิจ (อ้างอิงข้อมูลจากผลิตภัณฑ์มวลรวมจังหวัดปีล่าสุด 2553)

จังหวัดราชบุรี เป็นจังหวัดหนึ่งที่มีบทบาทต่อเศรษฐกิจส่วนรวมในกลุ่มจังหวัดภาคกลางตอนล่าง 1 (ราชบุรี สุพรรณบุรี กาญจนบุรี และนครปฐม) โดยมีมูลค่าผลิตภัณฑ์จังหวัดเป็นสัดส่วน ร้อยละ 29.50 ของผลิตภัณฑ์กลุ่มจังหวัด เป็นที่ 2 ของกลุ่มจังหวัด และมีมูลค่า GPP คิดเป็นลำดับที่ 14 ของประเทศ

จังหวัดราชบุรี มีอัตราการขยายตัวผลิตภัณฑ์มวลรวมอย่างต่อเนื่อง ตั้งแต่ปี พ.ศ.2546 – 2553 เฉลี่ยร้อยละ 1.57 ต่อปี เศรษฐกิจจังหวัดราชบุรีพึ่งพิงสาขาการผลิตที่สำคัญคือ สาขาอุตสาหกรรม มีสัดส่วนการผลิต ร้อยละ 24.84 และสาขาการเกษตร คิดเป็นร้อยละ 18.69 ในขณะที่สาขาการผลิตรองลงมา ได้แก่ สาขาพลังงาน และที่อยู่อาศัย ร้อยละ 25.14 และ 1.60 ตามลำดับ

ภาคการเกษตร จังหวัดราชบุรี มีการขยายตัวการผลิตด้านเกษตร ตั้งแต่ปี พ.ศ.2546 – 2553 เฉลี่ยร้อยละ 10.79 ต่อปี โดยเฉพาะในปี 2553 จังหวัดราชบุรีมีมูลค่าการผลิตในภาคเกษตร จำนวน 24,182 ล้านบาท ทั้งนี้ เนื่องจากจังหวัดราชบุรี มีศักยภาพที่เป็นปัจจัยสนับสนุนที่สำคัญ เช่น มีพื้นที่การเพาะปลูกพืชผักผลไม้กระจายในทุกอำเภอ จำนวน 1,027,340 ไร่ สามารถผลิตพืชผัก ผลไม้ ประมาณ 2,218,641 ตันต่อปี เนื่องจากมีระบบการชลประทานที่ดี มีตลาดกลางสินค้าเกษตร ถึง 2 แห่งในการระบายสินค้าไปทั้งภาคกลาง ภาคใต้ และภาคอื่น ๆ ในด้านการปศุสัตว์ มีการผลิตสุกรได้มากที่สุดของประเทศ ประมาณ 1.49 ล้านตัว มูลค่า 17,575.89 ล้านบาท ในส่วนการประมง จังหวัดราชบุรีมีศักยภาพในการผลิตกุ้งก้ามกราม จำนวน 6,157.77 ตัน และกุ้งขาว จำนวน 2,002.09 ตัน เมื่อเปรียบเทียบกับสัดส่วนการผลิตสาขาเกษตร จังหวัดราชบุรีมีสัดส่วนการผลิตคิดเป็นร้อยละ 27 เป็นลำดับที่ 2 รองจากจังหวัดสุพรรณบุรี

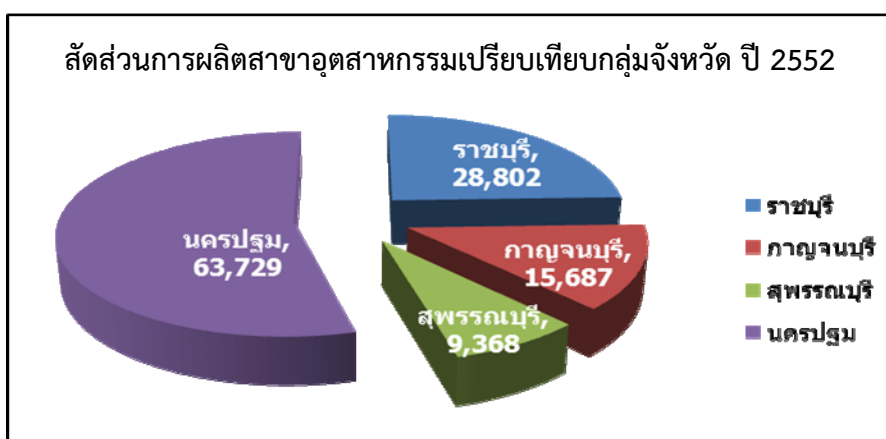
สัดส่วนการผลิตสาขาการเกษตร กลุ่มจังหวัดปี 2553



สาขาอุตสาหกรรม เป็นสาขาการผลิตที่สำคัญของจังหวัด มีมูลค่าการผลิตที่เพิ่มขึ้นอย่างต่อเนื่อง ในปี 2554 จังหวัดราชบุรี มีโรงงานทั้งสิ้น 1,485 โรงงาน เงินลงทุน 86,375 ล้านบาท มีมูลค่าการผลิต จำนวน 28,802 ล้านบาท คิดเป็นสัดส่วนร้อยละ 29.07 ของมูลค่าการผลิตทั้งหมด พื้นที่การผลิตส่วนใหญ่อยู่ในอำเภอบ้านโป่ง อำเภอเมืองราชบุรี และอำเภอโพธาราม มีการประเภอุตสาหกรรมที่สำคัญ เช่น อุตสาหกรรมอาหาร (177 โรงงาน) อุตสาหกรรมโลหะ (157 โรงงาน) อุตสาหกรรมขนส่ง (144 โรงงาน) อุตสาหกรรมเกษตร (101 โรงงาน) อุตสาหกรรมไม้และผลิตภัณฑ์จากไม้ (100 โรงงาน) และอุตสาหกรรมสิ่งทอ (62 โรงงาน) จังหวัดราชบุรีมีโรงงานที่ได้รับมาตรฐานสากล จำนวน 166 แห่ง

อุตสาหกรรมหลักของจังหวัดส่วนใหญ่จะอยู่ในด้านอุตสาหกรรมเกษตรและการแปรรูปอาหาร โรงงานแปรรูปผลผลิตทางการเกษตร เช่น โรงงานสับปะรดกระป๋อง โรงงานมันเส้น รองลงมาเป็นอุตสาหกรรมโลหะ

สำหรับอุตสาหกรรมขนาดกลางและขนาดใหญ่ จะอยู่ในอำเภอบ้านโป่ง และโพธาราม ได้แก่ โรงงานผลิตกระดาษ โรงผลิตภัณฑ์เซรามิค เป็นต้น



สาขาการค้า จังหวัดราชบุรีมีมูลค่าการค้าส่ง ค้าปลีก จำนวน 11,359 ล้านบาท เป็นภาคการผลิตที่สร้างรายได้ให้กับจังหวัดราชบุรี รองลงมาจากสาขาอุตสาหกรรม และสาขาเกษตร

สาขาการท่องเที่ยว ปี 2552 มีนักท่องเที่ยว จำนวน 926,552 คน และเพิ่มขึ้นเล็กน้อยในปี 2553 มีจำนวน 1,007,904 คน ส่วนใหญ่เป็นกลุ่มนักท่องเที่ยวชาวไทย มีรายได้จากการท่องเที่ยว ในปี 2553 จำนวน 910.67 ล้านบาท

1.2 ด้านสังคม

ปัจจุบันจังหวัดราชบุรีมีจำนวนประชากร ณ 31 ธันวาคม 2554 จำนวน 842,684 คน จำแนกเป็นชาย 411,063 คน หญิง 431,621 คน จำนวนครัวเรือน 275,331 ครัวเรือน

โครงสร้างประชากรในปี 2553 (ธันวาคม 2553) มีสัดส่วนประชากรวัยเด็ก ร้อยละ 26.28 เยาวชน ร้อยละ 17.71 ประชากรวัยทำงาน ร้อยละ 52.42 และผู้สูงอายุ ร้อยละ 12.51

ความสัมพันธ์และความอบอุ่นของครอบครัว ยังไม่ผ่านเกณฑ์ครอบครัวอบอุ่น จปฐ.ปี 2554 มีครอบครัวที่ตกเกณฑ์ดังกล่าว จำนวน 81 ครัวเรือน สำหรับอัตราการหย่าร้างในปี 2553 จำนวน 1.40 คู่ 2552 จำนวน 1.43 คู่ 2551 จำนวน 1.26 คู่ต่อพันครัวเรือน และปี 2550 จำนวน 1.44 คู่ต่อ พันครัวเรือน

ในส่วนศิลปวัฒนธรรม จังหวัดราชบุรี มีความหลากหลายทางวัฒนธรรม กล่าวคือ ประชาชนประกอบด้วยเชื้อสาย 8 ชนเผ่า มีการสืบทอดศิลปวัฒนธรรม มาจนถึงรุ่นปัจจุบัน จึงเป็นต้นทุนทางสังคมที่จะเชื่อมโยงไปสู่การพัฒนาในด้านอื่น ๆ

ส่วนด้านสุขภาพ ในด้านระบาดวิทยา จังหวัดราชบุรียังมีปัญหาการป่วยด้วยโรค สำคัญ อยู่ใน 3 ลำดับแรก ต่อประชากร 100,000 คน คือ โรคท้องร่วง อัตรา 836.0214 โรคปอดบวม อัตรา 100.7892 และ PUO อัตราการป่วย 68.4357

1.3 ด้านทรัพยากรธรรมชาติและสิ่งแวดล้อม

ปัญหาที่สำคัญของจังหวัดราชบุรี คือพื้นที่ป่าไม้ถูกทำลายเพื่อใช้ประโยชน์ทางธุรกิจ ส่วนปัญหาด้านสิ่งแวดล้อม คือปัญหาขยะ และมลพิษทางน้ำ จากข้อมูลการศึกษามลพิษทางน้ำของจังหวัดราชบุรี แหล่งที่เกิดมลพิษที่สำคัญคือ น้ำเสียจากชุมชน และฟาร์มการเกษตร ร่องลงมาเป็นน้ำเสียที่เกิดจากภาคอุตสาหกรรม

2. บริบทการเปลี่ยนแปลง

จังหวัดราชบุรี เป็นจังหวัดที่มีรายได้จากสาขาการผลิตที่สำคัญของจังหวัด คือ สาขาเกษตรสาขาอุตสาหกรรม และสาขาการค้าปลีกค้าส่ง การผลิตดังกล่าวต้องเผชิญกับการเปลี่ยนแปลงทั้งปัจจัยภายนอก และปัจจัยภายใน ที่สำคัญคือ

2.1 ด้านเศรษฐกิจ

2.1.1 ปัจจัยภายนอกที่ส่งผลกระทบ

สถานการณ์ด้านเศรษฐกิจโลกในช่วงที่ผ่านมา ทำให้การพัฒนาประเทศต่าง ๆ รวมถึงประเทศไทยอยู่ในภาวะชะลอตัว นานาประเทศหันกลับมาให้ความสำคัญด้านปัจจัยพื้นฐานภายในประเทศเพื่อที่จะกระตุ้นให้เกิดการฟื้นตัวทางเศรษฐกิจ

แม้ว่าสถานการณ์ด้านเศรษฐกิจโลกจะอยู่ในภาวะการชะลอตัวดังกล่าว แต่สถานการณ์ของอุปสงค์และอุปทานอาหารของโลก ภูมิภาคเอเชีย และของประเทศ มีการเปลี่ยนแปลง อันเนื่องมาจากความต้องการด้านพลังงานทดแทนและการเกิดภัยธรรมชาติ สำหรับประเทศไทยสถานการณ์อุทกภัยครั้งใหญ่ ทำให้พื้นที่การเกษตรได้รับความเสียหายจำนวนมาก

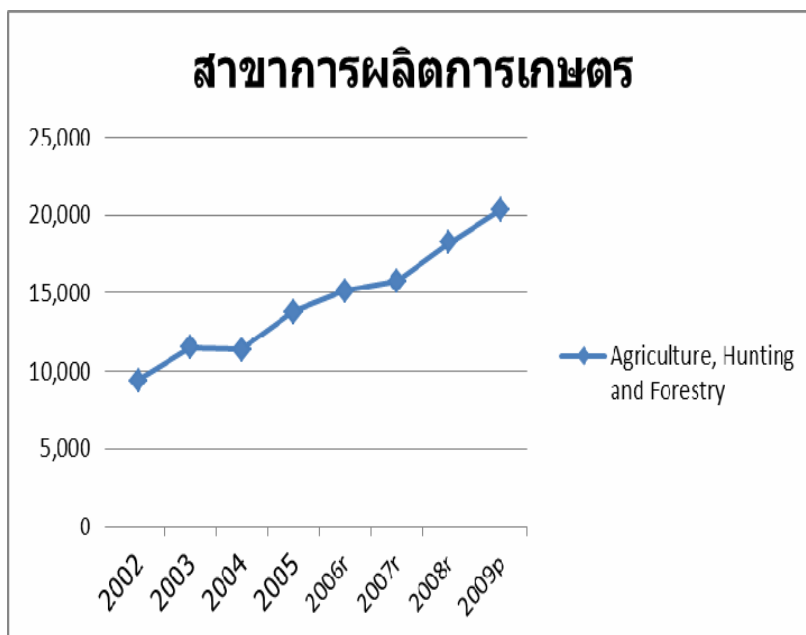
2.1.2 การเปลี่ยนแปลงของจังหวัดราชบุรี

เมื่อพิจารณาจากสถานการณ์ภายนอกที่เกิดผลกระทบต่อจังหวัดราชบุรี อาจจะได้ถือได้ว่าการเกิดสถานการณ์ทางธรรมชาติดังกล่าวทำให้การผลิตทั้งภายนอกและภายในประเทศลดลง อาจประเมินในภาพรวมได้ว่าสถานการณ์ดังกล่าวเป็นโอกาสในเชิงการพัฒนาตลาดของจังหวัดราชบุรี

สาขาการเกษตร

การผลิตสาขาการเกษตรจังหวัดราชบุรี ซึ่งเป็นสาขาการผลิตที่สร้างรายได้หลักให้กับเกษตรกรในพื้นที่จังหวัดซึ่งการขยายตัวอย่างต่อเนื่อง ในปี 2552 จังหวัดราชบุรีมีมูลค่าการผลิตจำนวน 20,369 ล้านบาท ในภาพรวมยังคงมีการขยายตัว ทั้งในเรื่องการปศุสัตว์ ประมง และด้านการเพาะปลูก ทั้งนี้เนื่องจากมีระบบการชลประทานที่ครอบคลุม พื้นที่ทำการเกษตรของจังหวัด กรณีการเกิดอุทกภัยในพื้นที่จังหวัดราชบุรี ช่วงระหว่างวันที่ 8 – 18 ตุลาคม 2554 ในภาพรวมมิได้เสียหายมากนัก จึงมีศักยภาพในการเพิ่มผลผลิตด้านการเกษตร

การขยายตัวมูลค่าการผลิตด้านการเกษตรจังหวัดราชบุรี



ในส่วนการผลิตเนื้อสัตว์ จังหวัดราชบุรีมีศักยภาพการผลิตสุกรมากที่สุดของประเทศ โดยในปี 2553 จังหวัดราชบุรีจำนวนสุกร 1.56 ล้านตัว และมีการตรวจสอบสารปนเปื้อนในเนื้อสัตว์และรับรองมาตรฐานผู้ประกอบการจำหน่ายเนื้อสัตว์อย่างต่อเนื่องในช่วง 3 - 4 ปีที่ผ่านมา สามารถพัฒนาในด้านอาหารปลอดภัย

อย่างไรก็ตาม การผลิตสาขาเกษตรของจังหวัดราชบุรี ยังมีพืชเศรษฐกิจที่สำคัญ บางชนิดที่มีผลผลิตเฉลี่ยต่อไร่ ต่ำค่าเฉลี่ยของประเทศ ซึ่งจะเป็นข้อจำกัดที่ส่งผลกระทบต่อการแข่งขันและเพิ่มมูลค่าสินค้าเกษตรของจังหวัดราชบุรี เช่น สับปะรดโรงงาน ผลผลิตเฉลี่ยต่อไร่ของจังหวัด จำนวน 2,513 กก./ไร่ ในขณะที่ผลผลิตเฉลี่ยสับปะรด ของประเทศ จำนวน 3,300 กก./ไร่ ระดับภาคกลาง 3,307 กก./ไร่ ดังนั้นการพัฒนาคุณภาพการผลิต ต้นทุนการผลิตต่อหน่วยจึงเป็นจึงเป็นข้อจำกัดที่จังหวัดราชบุรีจะต้องพัฒนาต่อไป

สาขาการท่องเที่ยว จังหวัดราชบุรีมีศักยภาพด้านการท่องเที่ยวที่สำคัญคือ การท่องเที่ยวเชิงนิเวศน์ การท่องเที่ยวเชิงวัฒนธรรม และวิถีชีวิตชุมชน

สาขาอุตสาหกรรม ในปี 2553 จังหวัดราชบุรีมีจำนวนโรงงานอุตสาหกรรมทั้งสิ้น 1,414 โรงงาน และอุตสาหกรรมส่วนใหญ่ เป็นอุตสาหกรรมอาหาร และอุตสาหกรรมแปรรูปผลผลิตเกษตรจึงเป็นศักยภาพที่สำคัญของจังหวัดราชบุรี ที่ภาคการผลิตสามารถเป็นวัตถุดิบเพื่อการแปรรูปในพื้นที่ จึงเป็นแนวทางที่เชื่อมโยงกันระหว่างการผลิตของเกษตรกร และภาคอุตสาหกรรมแปรรูป อย่างไรก็ตามในส่วนของมาตรฐานของโรงงานอุตสาหกรรมจังหวัดราชบุรี มีโรงงานที่ได้รับมาตรฐานสากล จำนวน 166 แห่ง ซึ่งจังหวัดราชบุรีจะต้อง สนับสนุนและส่งเสริมภาคอุตสาหกรรมในการพัฒนากระบวนการผลิตเข้าสู่มาตรฐานสากลมากขึ้น

2.2 ด้านสังคม

การเปลี่ยนแปลง ศักยภาพและโอกาสของจังหวัดราชบุรี

ความยากจนและความสัมพันธ์ของครอบครัว ในส่วนของการเปลี่ยนแปลงด้านสังคมของจังหวัดราชบุรี ในปี 2554 ยังมีปัญหาเรื่องการตกเกณฑ์ จปฐ. คริวเรือนที่มีรายได้ต่ำกว่า 23,000 บาทเฉลี่ยต่อคน/ปี ระหว่างปี 2550-2554 มีการเปลี่ยนแปลงในทางที่ดีขึ้น



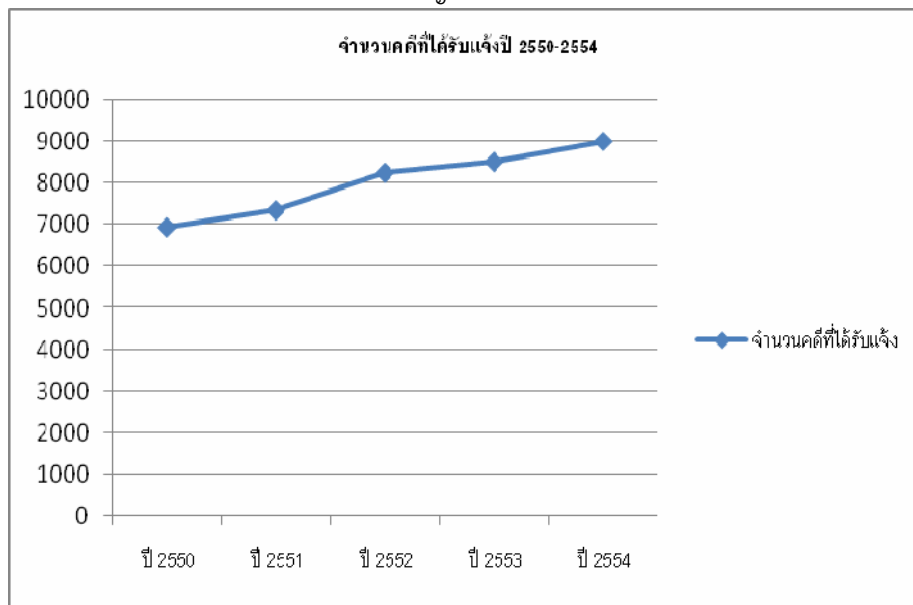
เรื่องความสัมพันธ์ในระดับครอบครัวซึ่งเป็นพื้นฐานในการสร้างสังคมเข้มแข็งยังเป็นปัญหาที่ละเอียดอ่อนที่ยังขาดภูมิคุ้มกันต่อกระแสการเปลี่ยนแปลง เช่น ความอบอุ่นในครอบครัวของประชากรจังหวัดราชบุรี ยังไม่ผ่านเกณฑ์ครอบครัวอบอุ่น (ข้อมูล จปฐ.ปี2554 จำนวน 81 ครัวเรือน) สำหรับอัตราการหย่าร้างในปี 2550 จำนวน 1.44 คู่ ปี 2551 จำนวน 1.26 คู่ ปี 2552 จำนวน 1.40 คู่ และปี 2553 จำนวน 1.43 คู่ ต่อประชากรหนึ่งพันคน

ด้านประเพณีวัฒนธรรม จังหวัดราชบุรีมีจุดเด่นในด้านศิลปะ ประเพณี วัฒนธรรม ตลอดจนความสัมพันธ์ด้านชนเผ่า ซึ่งประกอบด้วยเชื้อสาย 8 ชนเผ่า อยู่ในระดับที่ดีมีความหลากหลายศิลปวัฒนธรรม จึงเป็นทุนทางสังคมที่จะส่งเสริมการพัฒนาในด้านต่าง ๆ เช่น ด้านการท่องเที่ยว ด้านการสร้างความสมานฉันท์ของประชาชน

ความเข้มแข็งของชุมชน จังหวัดราชบุรี มีหมู่บ้าน จำนวน 975 หมู่บ้าน ซึ่งแต่ละหมู่บ้านมีแผนพัฒนาหมู่บ้าน/ชุมชนแล้ว มีความสามารถพึ่งตนเองได้จำนวนหนึ่ง เนื่องจากมีผู้นำชุมชน ปราชญ์ชาวบ้าน ที่เข้ามามีส่วนร่วมในการสร้างความเข้มแข็งของชุมชน โดยการที่จังหวัดได้ส่งเสริมการพัฒนาแบบมีส่วนร่วมในการกำหนดทิศทางการพัฒนาด้วยตนเองของหมู่บ้าน/ชุมชน แต่การพัฒนาดังกล่าวยังต้องใช้ระยะเวลา หมู่บ้าน/ชุมชน อีกจำนวนหนึ่งที่จังหวัดจะต้องสนับสนุนการพัฒนาตนเองโดยใช้แผนแม่บทชุมชนเป็นเครื่องมือในการสร้างการเรียนรู้ และการมีส่วนร่วมแก่ประชาชนในพื้นที่เพื่อสร้างภูมิคุ้มกันและให้สามารถพึ่งตนเองได้ต่อไป

อาชญากรรมและยาเสพติด จังหวัดราชบุรีมีการเปลี่ยนแปลงด้านการเกิดอาชญากรรมเพิ่มขึ้น ในจำนวนการเกิดคดีอาชญากรรมดังกล่าว มีผู้กระทำความผิดที่เป็นเยาวชนเพิ่มขึ้น

แสดงสถิติคดีอาชญากรรม ปี 2550-2554



ยาเสพติด สถิติการจับกุมคดียาเสพติดของจังหวัดราชบุรี เพิ่มขึ้นอย่างต่อเนื่องตั้งแต่ปี 2551 ซึ่งมีการจับกุมคดียาเสพติดจำนวน 4,284 คดี ปี 2552 จำนวน 5,475 คดี ปี 2553 จำนวน 6,503 คดี และปี 2554 จำนวน 7,071 คดี ซึ่งการแพร่ของยาเสพติดเป็นปัญหาสำคัญในการพัฒนาสังคม

2.3 ด้านทรัพยากรธรรมชาติและสิ่งแวดล้อม

จังหวัดราชบุรี มีการพึ่งพิง สาขาการผลิตที่สำคัญ สาขาอุตสาหกรรม ประกอบกับการเพิ่มขึ้นของประชากร ส่งผลให้เกิดผลกระทบทางด้านทรัพยากรธรรมชาติและสิ่งแวดล้อม พื้นที่ป่าไม้ถูกบุกรุกเพื่อใช้ประโยชน์ทางธุรกิจ

ปัญหาคุณภาพทางน้ำ แม่น้ำแม่กลองเป็นแม่น้ำหลักของจังหวัดราชบุรี มีการใช้ประโยชน์ เพื่อการผลิต ตลอดจนการเจริญเติบโตด้านเศรษฐกิจและสังคม ทำให้เกิดผลกระทบต่อคุณภาพน้ำในแม่น้ำแม่กลอง คุณภาพน้ำหลายสถานีตรวจคุณภาพน้ำต่ำกว่าเกณฑ์มาตรฐาน หรือค่อนข้างเสื่อมโทรม จัดอยู่ในคุณภาพน้ำแหล่งน้ำประเภทที่ 4 คือ ไม่เหมาะสำหรับการใช้ประโยชน์ เพื่อการอุปโภค บริโภค

สำหรับปัญหาขยะมูลฝอย เมื่อเปรียบเทียบอัตราการผลิตขยะมูลฝอยในพื้นที่เขตเทศบาลจังหวัดราชบุรี ปี 2548 และ ปี 2552 พบว่า อัตราการผลิตขยะมูลฝอยกิโลกรัมต่อคนต่อวัน ในปี 2552 ลดน้อยลงจากปี 2548 เล็กน้อย แต่เมื่อแยกอัตราการผลิตขยะมูลฝอยในพื้นที่เทศบาลเมือง และเทศบาลตำบล พบว่า อัตราการผลิตขยะมูลฝอยต่อคนต่อวัน ในพื้นที่เขตเทศบาลเมืองเพิ่มสูงขึ้นจากปี 2548 ในขณะที่อัตราการผลิตขยะมูลฝอยในพื้นที่เทศบาลตำบลมีอัตราการลดน้อยลง

ศักยภาพและสภาพปัญหาจังหวัดราชบุรี

จากการวิเคราะห์สภาพแวดล้อมจังหวัดราชบุรี สามารถพิจารณาศักยภาพของจังหวัดราชบุรีในการพัฒนาและปัญหาการพัฒนาจังหวัดราชบุรี ดังนี้

1. ศักยภาพจังหวัดราชบุรี

1.1 ด้านการเพิ่มผลิต

1) **สาขาการเกษตร** เป็นสาขาการผลิตที่สำคัญของจังหวัดราชบุรีมายาวนาน มีพื้นที่ทำการเกษตรจำนวน 1,298,530 ไร่ คิดเป็นร้อยละ 46 ของพื้นที่ถือครองทั้งหมด ในพื้นที่ทำการเกษตรดังกล่าวมีพื้นที่ปลูกพืชไร่และทำนา ประมาณ ร้อยละ 17 และ 11 ตามลำดับ มีสินค้าเกษตรหลักที่สำคัญ เช่น ข้าวนาปีมีปริมาณผลผลิต 206,559 ตัน มันสำปะหลัง มีปริมาณผลผลิต 341,234 ตัน สับปะรดปริมาณผลผลิต 115,340 ตัน และกล้วยไม้ปริมาณผลผลิต 3,615 ตัน ทั้งนี้เนื่องจากจังหวัดราชบุรีมีพื้นที่ชลประทาน 804,009 ไร่ และมีการใช้ประโยชน์ 122,425 ไร่ ซึ่งเป็นทรัพยากรสำคัญในการเพิ่มผลผลิต

ในส่วนปศุสัตว์ จังหวัดราชบุรีมีจำนวนสุกรมากที่สุดในประเทศ ประมาณ 1.65 ล้านตัว มีโคเนื้อประมาณ 36,027 ตัว นอกจากนี้ มีการผลิตน้ำนมดิบประมาณ 91,803 ตัน ซึ่งมากที่สุดในกลุ่มจังหวัด มีสหกรณ์โคนมหนองโพเป็นหน่วยแปรรูปน้ำนมดิบในพื้นที่เพื่อการส่งจำหน่ายทั่วประเทศ ทำให้สามารถรองรับการเพิ่มผลผลิตของเกษตรกรได้

2) **วิสาหกิจชุมชนและผลิตภัณฑ์สินค้า OTOP** ในปี 2552จังหวัดราชบุรี มีสินค้า OTOP ระดับ 5 ดาวจำนวน 26 รายการ ซึ่งเป็นลำดับ 4 ของประเทศ และในปี 2553 มีมูลค่าการจำหน่ายสินค้า 321,570,000 บาท จึงเป็นสินค้าที่จะเพิ่มรายได้ให้จังหวัดราชบุรี

3) **การท่องเที่ยว** จังหวัดราชบุรีมีทรัพยากรด้านการท่องเที่ยวที่สามารถพัฒนาและสร้างรายได้ให้กับจังหวัดเพิ่มขึ้นได้เช่น การท่องเที่ยวแนวชายแดนไทย-พม่า บริเวณอำเภอสวนผึ้งและอำเภอบ้านคา จึงเป็นทรัพยากรที่สำคัญในการยกระดับการท่องเที่ยวของจังหวัดราชบุรี

1.2 ด้านการกระจายผลผลิต

จังหวัดราชบุรีโครงสร้างการผลิตที่สามารถกระจาย เข้าไปสู่สาขาอุตสาหกรรม เนื่องจากอุตสาหกรรมในจังหวัดราชบุรีเป็นอุตสาหกรรมเกษตรและการแปรรูปอาหาร เช่น โรงสีข้าว โรงงานน้ำตาลและผงชูรส โรงงานแปรรูปผลผลิตทางการเกษตร นอกจากนี้จังหวัดราชบุรียังมีตลาดกลางสินค้าเกษตรระดับภาคตั้งอยู่ในพื้นที่ ทำให้สินค้าเกษตรของจังหวัดราชบุรีสามารถส่งไปถึงผู้บริโภคได้กว้างขวางและรวดเร็ว

2.สภาพปัญหาการพัฒนาจังหวัดราชบุรี

จังหวัดราชบุรียังมีปัญหาที่ต้องเร่งรัดดำเนินงานในปีงบประมาณ พ.ศ.2556 สรุปดังนี้

2.1 ด้านเศรษฐกิจ

ปัญหาที่สำคัญในภาคการผลิต คือการขาดแคลนแรงงานแบบไร้ฝีมือทั้งในภาคการเกษตรและอุตสาหกรรม การแก้ไขปัญหา ได้มีการใช้แรงงานต่างด้าวที่มีการขึ้นทะเบียน แต่ก็ยังเป็นปัญหาที่ยังมีการขาดแคลนแรงงานไร้ฝีมือ

ด้านการท่องเที่ยว ปัญหาการจัดการแหล่งท่องเที่ยวให้ได้มาตรฐาน การประชาสัมพันธ์ และการสร้างกิจกรรมการท่องเที่ยวที่หลากหลายเพื่อดึงดูดความสนใจของนักท่องเที่ยว

2.2 ปัญหาด้านสังคม

ในด้านสังคม จังหวัดราชบุรียังมีปัญหายาเสพติด และปัญหาอาชญากรรม ซึ่งมีสถิติการเกิดคดีเพิ่มขึ้นอย่างต่อเนื่อง โดยที่ผู้กระทำผิดมีสัดส่วนเป็นเยาวชนเพิ่มมากขึ้น

2.3 ปัญหาด้านทรัพยากรธรรมชาติและสิ่งแวดล้อม

ด้านทรัพยากรธรรมชาติและสิ่งแวดล้อม ปัญหาการบุกรุกพื้นที่ป่าไม้ โดยเฉพาะในพื้นที่ป่าด้านตะวันตกของจังหวัดบริเวณเทือกเขาตะนาวศรีบริเวณอำเภอสวนผึ้ง และอำเภอบ้านคา นอกจากนี้ยังมีปัญหาน้ำเสียในคลองประดู่ ซึ่งเป็นคลองที่สำคัญโดยไหลผ่านจังหวัดราชบุรีและจังหวัดสมุทรสงคราม คลองดำเนินสะดวกและคลองสาขา

ยุทธศาสตร์การพัฒนาจังหวัดราชบุรี

จากการวิเคราะห์สภาพแวดล้อมจังหวัดราชบุรี การพิจารณาศักยภาพและสภาพปัญหาของจังหวัดราชบุรี จึงกำหนดเป้าหมาย พันธกิจ เป้าประสงค์และแนวทางการพัฒนาจังหวัดราชบุรี ดังนี้

□ วิสัยทัศน์

“ผู้นำเกษตรปลอดภัย มุ่งให้เป็นเมืองน่าอยู่ และใช้ทุนทางปัญญาสร้างรายได้”

□ พันธกิจจังหวัด

1. ดำเนินการยกระดับคุณภาพ และมาตรฐานสินค้าและบริการให้เป็นสินค้ามีคุณภาพ ปลอดภัย และเพิ่มมูลค่าผลิตภัณฑ์มวลรวมของจังหวัด
2. พัฒนาคอร์ปครัวและชุมชนให้เข้มแข็ง สร้างวินัยทางสังคม ตลอดจนการพัฒนาทรัพยากรธรรมชาติและสิ่งแวดล้อมเพื่อการเป็นเมืองที่น่าอยู่

□ ประเด็นยุทธศาสตร์

ประเด็นยุทธศาสตร์ที่ 1 พัฒนาสินค้าเกษตรปลอดภัย เพิ่มรายได้จากการท่องเที่ยวและผลผลิตเชิงสร้างสรรค์

ให้ความสำคัญกับการดำเนินการยกระดับการผลิตสินค้าจังหวัดราชบุรี โดยการสร้างความรู้ความเข้าใจและยกระดับความเชี่ยวชาญ แก่เกษตรกร สถาบันเกษตรกร กลุ่มอาชีพ วิชากิจชุมชน ผู้ประกอบการ โดยการนำเทคโนโลยีที่เหมาะสมมาใช้ในการพัฒนากระบวนการผลิต เพื่อลดต้นทุนการผลิต การใช้พลังงานทดแทน พัฒนามาตรฐานการผลิต ให้สินค้าและบริการที่สำคัญของจังหวัดราชบุรี เป็นที่ยอมรับของตลาดและผู้บริโภค เช่น สินค้าเกษตรและอาหารปลอดภัย สินค้าบริการและการท่องเที่ยว ตลอดจนส่งเสริมพัฒนาเศรษฐกิจเชิงสร้างสรรค์ (Creative Economy) โดยการสนับสนุนบุคลากรที่มีความคิดสร้างสรรค์ และมีทักษะทางศิลปะในการสร้างสรรค์งานที่มีคุณค่า การใช้องค์ความรู้และภูมิปัญญาท้องถิ่นมาสร้างมูลค่าเพิ่มสินค้าและบริการ โดยการเพิ่มขีดความสามารถในการแข่งขันของสินค้า OTOP งานฝีมือและหัตถกรรม ศิลปะการแสดงพื้นบ้าน และงานสถาปัตยกรรม

เป้าประสงค์

1. สินค้าเกษตร และเกษตรแปรรูปได้รับการรับรองมาตรฐานอาหารปลอดภัย
2. สินค้าและบริการสำคัญของจังหวัดได้รับการรับรองมาตรฐานการผลิตเพิ่มขึ้น
3. กลุ่มสินค้าที่เกิดจากความคิดสร้างสรรค์ได้รับการสร้างมูลค่าเพิ่มเชิงเศรษฐกิจมากขึ้น
4. ส่งเสริมการท่องเที่ยวเพื่อการสร้างรายได้ของจังหวัดเพิ่มขึ้น
5. เพิ่มคุณค่า/มูลค่าภาคการผลิตที่สำคัญของจังหวัด

ตัวชี้วัดและเป้าหมายการพัฒนา (KPI/Targets)

1. แปลง/ฟาร์ม ที่ได้รับใบรับรองมาตรฐาน GAP/มาตรฐานฟาร์ม จำนวน 6,000 แปลง/ฟาร์ม
2. เพิ่มคุณค่า/ผลผลิตที่สำคัญเฉลี่ยต่อหน่วยพื้นที่ผลิต
3. ต้นทุนการผลิตสามารถลดได้ในการผลิตข้าวเครื่องเคลือบดินเผาและOTOPร้อยละ 10
4. ผู้ประกอบการที่ได้รับการรับรองมาตรฐานสินค้าชุมชน ร้อยละ 70 ของผลิตภัณฑ์ที่ได้รับการขึ้น

ทะเบียน

5. จำนวนสินค้าเศรษฐกิจเชิงสร้างสรรค์ที่ได้รับการส่งเสริม จำนวน 20 ชนิดสินค้า
6. ร้อยละการเพิ่มช่องทางการจำหน่ายผลิตภัณฑ์ OTOP เพิ่มขึ้น ร้อยละ 20
7. มูลค่าการผลิตสินค้าเกษตร ขยายตัวในระยะ 4 ปี ไม่น้อยกว่าร้อยละ 8
8. ร้อยละของผลผลิตที่ผ่านการตรวจสอบความปลอดภัย(ร้อยละ 80)
9. รายได้เพิ่มขึ้นไม่น้อยกว่า ร้อยละ 30

กลยุทธ์/แนวทางการพัฒนา

1. พัฒนาทักษะเพื่อการผลิตที่ได้มาตรฐานคุณภาพ
2. ส่งเสริมการลงทุน และพัฒนาพลังงานทดแทน
3. ส่งเสริมเศรษฐกิจชุมชนและเศรษฐกิจเชิงสร้างสรรค์
4. พัฒนาและขยายการตลาด
5. พัฒนาการบริการและการท่องเที่ยวที่มีคุณภาพ

ประเด็นยุทธศาสตร์ที่ 2 พัฒนาสังคมคุณธรรมและชุมชนเข้มแข็ง

ให้ความสำคัญกับการดำเนินการส่งเสริมให้มีการน้อมนำแนวปรัชญาเศรษฐกิจพอเพียงเป็นแนวทางการดำรงชีวิต การสร้างครอบครัวอบอุ่น ชุมชนเข้มแข็งพึ่งตนเองได้ องค์กรชุมชนมีประสิทธิภาพ ประชาชนได้รับการส่งเสริมการเรียนรู้ มีสุขภาวะเหมาะสม การบังคับใช้กฎหมายทั่วถึงและเป็นธรรม สร้างวินัยทางสังคม สร้างความปลอดภัยในชีวิตและทรัพย์สิน แก้ไขปัญหาการว่างงาน แก้ไขปัญหายาเสพติด ตลอดจนแก้ไขปัญหาเด็กและเยาวชน ในกลุ่มเสี่ยง

เป้าประสงค์

1. ลดปัญหายาเสพติดและสถิติการเกิดอาชญากรรม
2. ประชาชนมีวินัยทางสังคมและสมานฉันท์
3. เด็ก เยาวชน ครอบครัว ชุมชน เข้มแข็งมีภูมิคุ้มกันและพึ่งตนเองได้
4. ประชาชนในพื้นที่ชายแดนมีคุณภาพชีวิตผ่านเกณฑ์ จปฐ.

ตัวชี้วัดและเป้าหมายการพัฒนา (KPI/Targets)

1. จำนวนหมู่บ้าน/ชุมชนที่มีการส่งเสริมตามแนวปรัชญาเศรษฐกิจพอเพียง ร้อยละ 30
2. หมู่บ้าน/ชุมชนที่มีแผนแม่บทชุมชน ร้อยละ 50
3. ประชากรที่อายุเกิน 15 ปีที่ได้รับการส่งเสริมการเรียนรู้ตามอัธยาศัย ร้อยละ 60
4. จำนวนคดีที่ขึ้นศาลเยาวชนและครอบครัว ลดลงร้อยละ 20
5. จำนวนสถานประกอบการที่ได้รับการขึ้นทะเบียนให้บริการคอมพิวเตอร์ มีระบบการควบคุมการเล่นเกมส์ของเด็กและเยาวชน ร้อยละ 100
6. จำนวนผู้เดือดร้อนที่ได้รับการแก้ไขปัญหามาตามแผนแก้ไขปัญหายาเสพติด และพัฒนาคุณภาพชีวิต ร้อยละ 80
7. เรื่องร้องเรียนได้รับการแก้ไขและเรื่องยุติได้ ร้อยละ 60
8. การจับกุมผู้กระทำความผิดในแต่ละกลุ่มคดีที่เกิด ร้อยละ 30
9. ประชาชน/เยาวชน ที่ได้รับการสร้างความตระหนักรู้เกี่ยวกับโทษของยาเสพติด
10. ร้อยละที่เพิ่มขึ้นของผู้ป่วยที่ได้รับการฟื้นฟูสมรรถภาพผู้ติดยาเสพติด
11. ประชาชนได้รับการส่งเสริมแนวคิดตามระบอบประชาธิปไตยมากขึ้น

กลยุทธ์/แนวทางการพัฒนา

1. ป้องกันและแก้ไขปัญหายาเสพติด
2. ส่งเสริมวินัยสังคมและการบังคับใช้กฎหมาย
3. พัฒนา เด็ก เยาวชน ครอบครัวชุมชน ให้เข้มแข็งตามแนวปรัชญาเศรษฐกิจพอเพียง
4. ส่งเสริมกิจกรรมสุขภาพ และ ศิลปวัฒนธรรมให้แก่ ครอบครัวและชุมชน
5. พัฒนาศักยภาพและเพิ่มคุณภาพชีวิตแรงงาน

ประเด็นยุทธศาสตร์ที่ 3 พัฒนาคความอุดมสมบูรณ์และคุณภาพทรัพยากรธรรมชาติและสิ่งแวดล้อมให้เป็นเมืองน่าอยู่

ดำเนินการส่งเสริมการอนุรักษ์ทรัพยากรธรรมชาติและสิ่งแวดล้อม เพิ่มพื้นที่ป่าและพื้นที่สีเขียว การจัดการปัญหาขยะมูลฝอย ลดมลพิษทางน้ำ ทรัพยากรถูกใช้อย่างยั่งยืนรู้คุณค่า ปรับสภาพแวดล้อมและภูมิทัศน์ให้เป็นเมืองน่าอยู่

เป้าประสงค์

1. พื้นที่สีเขียวและการรักษาป่าต้นน้ำและป่าชุมชน เพิ่มขึ้น
2. คุณภาพน้ำ อากาศ และขยะมูลฝอย อยู่ในเกณฑ์มาตรฐาน
3. เป็นเมืองที่มีสภาพแวดล้อมและภูมิทัศน์เมืองที่เหมาะสม
4. มีความหลากหลายและความสมดุลทางชีวภาพยิ่งขึ้น

ตัวชี้วัดและเป้าหมายการพัฒนา (KPI/Targets)

1. พื้นที่ป่าไม้ในเขตป่าอนุรักษ์ต้นน้ำลำธารไม่ลดลงจากภาพถ่ายดาวเทียม
2. จำนวนต้นไม้ที่มีการปลูกใหม่ 84,000 ต้น
3. จำนวนแม่น้ำ/คลอง ที่ได้รับการพัฒนามาตรฐานคุณภาพน้ำ 12 แห่ง
4. ปริมาณขยะมูลฝอยที่ต้องกำจัด ณ ปีฐาน ลดลง ร้อยละ 40
5. ฟาร์มปศุสัตว์ได้รับการแก้ไขปัญหาการก่อกำเนิดมลพิษทางน้ำร้อยละ 20
6. ระดับความสำเร็จในการสร้างความหลากหลายและและความสมดุลทางชีวภาพ
7. ร้อยละของแหล่งกำเนิดมลพิษ ทางน้ำและอากาศ ได้รับการแก้ไขเพิ่มขึ้นร้อยละ 50

กลยุทธ์

1. การจัดการปัญหาขยะมูลฝอยและคุณภาพน้ำ
2. ส่งเสริมการเพิ่มพื้นที่สีเขียวและ ธนาคารต้นไม้
3. การสร้างจิตสำนึกและการมีส่วนร่วม
4. ส่งเสริมการพัฒนาสภาพแวดล้อมและภูมิทัศน์เมืองที่เหมาะสม
5. ส่งเสริมความหลากหลายและความสมดุลทางชีวภาพ

ประเด็นยุทธศาสตร์ที่ 4 ความมั่นคง

เป้าประสงค์

1. ลดปัญหายาเสพติดและสถิติการเกิดอาชญากรรม
2. ลดการบุกรุก พื้นที่ฟู และเพิ่มพื้นที่ป่าแนวชายแดน
3. ปกป้องและเทิดทูนสถาบันพระมหากษัตริย์
4. ลดจำนวนแรงงานต่างด้าวผิดกฎหมาย
5. ชุมชนสามารถป้องกันและ บรรเทาผลกระทบจากสาธารณภัยได้มากขึ้น

ตัวชี้วัดและเป้าหมายการพัฒนา (KPI/Targets)

1. ประชาชน/เยาวชน ได้รับการสร้างความตระหนักเกี่ยวกับโทษของยาเสพติด
2. จำนวนผู้ค้า/ผู้เสพยาเสพติด ถูกจับกุมมากขึ้น ร้อยละ 20
3. จำนวนผู้ป่วยที่ได้รับการฟื้นฟูสมรรถภาพผู้ติดยาเสพติดเพิ่มขึ้น ร้อยละ 20
4. การจับกุมผู้กระทำความผิดในแต่ละกลุ่มคดีที่เกิดร้อยละ 30
5. ประชาชนมีความมั่นใจ,ปลอดภัยในชีวิตและทรัพย์สินเพิ่มขึ้นร้อยละ 50
6. พื้นที่ป่าตามแนวชายแดนไม่ลดลงจากภาพถ่ายดาวเทียม
7. พื้นที่ป่าตามแนวชายแดนเพิ่มขึ้น 400 ไร่
8. มีเครือข่ายการเฝ้าระวังพื้นที่ป่าเพิ่มขึ้น 400 คน
9. ประชาชนนำหลักการตามพระราชดำริ ปรัชญาเศรษฐกิจพอเพียงมาใช้ในการดำรงชีวิตเพิ่มขึ้น ร้อยละ 10
10. ประชาชนในพื้นที่โครงการพระราชดำริมีคุณภาพชีวิตที่ดีขึ้นร้อยละ 10
11. แรงงานต่างด้าวผิดกฎหมายและผู้หลบหนีเข้าเมืองลดลงร้อยละ 10
12. แรงงานต่างด้าวผิดกฎหมายจดทะเบียนเพิ่มขึ้นร้อยละ 10
13. คดีอาชญากรรมที่เกิดจากแรงงานต่างด้าวผิดกฎหมายและผู้หลบหนีเข้าเมืองลดลงร้อยละ 10
14. ประชาชนในพื้นที่เสี่ยงมีความพร้อมในการจัดการสาธารณสุขเพิ่มขึ้นร้อยละ 30
15. มีเครือข่ายป้องกันและบรรเทาสาธารณภัยเพิ่มขึ้นร้อยละ 30

กลยุทธ์

1. สนับสนุนกิจกรรมเกี่ยวกับโครงการอันเนื่องมาจากพระราชดำริ
2. ป้องกันและแก้ไขปัญหาเสพยาเสพติดและอาชญากรรม
3. ป้องกันและแก้ไขปัญหาผู้หลบหนีเข้าเมืองและแรงงานต่างด้าวผิดกฎหมาย
4. ป้องกันและแก้ไขปัญหาการบุกรุกทำลายป่าไม้และทรัพยากรธรรมชาติบริเวณแนวชายแดน
5. ส่งเสริมการดำเนินงานภาคประชาชนเพื่อความมั่นคงของชาติ
6. ส่งเสริมประชาชนให้สามารถป้องกันและแก้ไขปัญหาภัยพิบัติจากสาธารณภัย

ประเด็นยุทธศาสตร์ที่ 5 พัฒนาการบริหารและเสริมสร้างธรรมาภิบาล

ดำเนินการพัฒนาการบริหารจัดการไปสู่การเป็นองค์กรที่มีสมรรถนะสูง (High Performance Organization) ในการให้บริการประชาชนที่มีประสิทธิภาพภายใต้หลักธรรมาภิบาล

เป้าประสงค์

หน่วยงานในจังหวัดราชบุรีเป็นองค์กรที่มีสมรรถนะสูง

ตัวชี้วัดและเป้าหมายการพัฒนา (KPI/Targets)

1. ความสำเร็จของการพัฒนาคุณภาพการบริหารจัดการภาครัฐ และมีคะแนนประเมินไม่น้อยกว่า 350 คะแนน
2. ระดับความพึงพอใจของผู้รับบริการ ร้อยละ 80
3. ความสำเร็จของการดำเนินการตามมาตรการป้องกันและปราบปรามการทุจริตระดับ 5
4. ความสำเร็จงานบริการที่รักษามาตรฐานระยะเวลาการให้บริการ ร้อยละ 80
5. ระดับความสำเร็จการควบคุมภายในและการตรวจสอบภายใน ระดับ 5

กลยุทธ์

1. พัฒนาคุณภาพการบริหารภาครัฐ
2. ป้องกันและและปราบปรามการทุจริตและประพฤติมิชอบ
3. ส่งเสริมการมีส่วนร่วมของประชาชน
4. พัฒนาการบริการประชาชน

แนวทางการพัฒนาจังหวัดราชบุรี

1. ความต้องการของประชาชน

จังหวัดราชบุรีได้จัดทำแบบสำรวจความต้องการของประชาชนเพื่อสำรวจความคิดเห็นของ ข้าราชการ พนักงานรัฐวิสาหกิจ หน่วยงานเอกชน และ ประชาชนทั่วไป เพื่อทราบถึงความเห็น และความต้องการในการพัฒนา จังหวัดตามแผนปฏิบัติราชการประจำปีงบประมาณ 2556 ทั้งนี้เพื่อประกอบการพิจารณาทบทวน แผนการพัฒนา จังหวัดราชบุรี และ จัดทำแผนปฏิบัติราชการประจำปีงบประมาณ 2556 โดยสำรวจจากประชาชนทั้ง 10 อำเภอใน จังหวัดราชบุรี ได้แก่ อำเภอเมืองราชบุรี อำเภอบ้านโป่ง อำเภอโพธาราม อำเภอดำเนินสะดวก อำเภอจอมบึง อำเภอ ปากท่อ อำเภอสวนผึ้ง อำเภอวัดเพลง อำเภอบ้านคา และอำเภอบางแพ สรุปผลการสำรวจได้ดังนี้

ข้อมูลทั่วไปของผู้ตอบแบบสำรวจ	จำนวน (คน)	ร้อยละ (%)
1. อายุ		
▪ ต่ำกว่า 20 ปี	54	7.00
▪ 21 - 40 ปี	326	42.30
▪ 41 - 60 ปี	345	44.80
▪ มากกว่า 60 ปี	45	5.80
รวม	770	100.00
2. อาชีพ		
▪ รับราชการ	148	19.20
▪ เจ้าหน้าที่ของรัฐ (กำนัน/सारวัตร/ ผญบ./ผช.ผญบ.)	206	26.80
▪ เกษตรกร	108	14.00
▪ ประกอบธุรกิจ	79	10.30
▪ รับจ้าง	207	26.90
▪ อื่นๆ	22	2.90
รวม	770	100.00

ข้อมูลปัญหาด้านที่ต้องเร่งรัดแก้ไข ประเด็นที่ผู้ตอบแบบสำรวจมีความต้องการให้เร่งรัดแก้ไขมากที่สุด 3 ลำดับแรก คือ

1. ปัญหาการประกอบอาชีพ และรายได้ของประชาชนในพื้นที่ จำนวน 632 คน (ร้อยละ 82.10)
2. ปัญหาเสพติด จำนวน 628 คน (ร้อยละ 81.60)
3. ปัญหาการพัฒนาคุณภาพชีวิต และความเข้มแข็งของชุมชน จำนวน 590 คน (ร้อยละ 76.60)

ข้อมูลด้านความต้องการ ประเด็นที่ผู้ตอบแบบสำรวจเห็นว่าควรเน้นการพัฒนาในปี 2556 เรียงลำดับจากมากที่สุดไปน้อยที่สุด ได้ดังนี้

1. การพัฒนาด้านเศรษฐกิจ จำนวน 631 คน (ร้อยละ 81.90)
2. การพัฒนาด้านทรัพยากรธรรมชาติและสิ่งแวดล้อม จำนวน 609 คน (ร้อยละ 79.10)
3. การพัฒนาด้านสังคม จำนวน 601 คน (ร้อยละ 78.10)
4. การพัฒนาและเสริมสร้างความมั่นคง จำนวน 547 คน (ร้อยละ 71.00)
5. การพัฒนาการบริหาร จำนวน 514 คน (ร้อยละ 66.80)

สำหรับประเด็นที่ผู้ตอบแบบสำรวจมีความต้องการให้พัฒนาอย่างเร่งด่วน มากที่สุด 3 ลำดับแรก คือ

1. การประกอบอาชีพ และรายได้ของประชาชน จำนวน 584 คน (ร้อยละ 75.80)
2. ปัญหาเสพติด จำนวน 578 คน (ร้อยละ 75.10)
3. พัฒนาโครงสร้างพื้นฐาน (ถนน สะพาน แหล่งน้ำ) จำนวน 534 คน (ร้อยละ 69.40)

2. ความต้องการพัฒนาในมิติเชิงพื้นที่

ความต้องการในการแก้ไขปัญหาในระดับพื้นที่/อำเภอ

2.1 ความต้องการของอำเภอ

เป็นการรับฟังความเห็นจากประชาคมอำเภอ โดยเชื่อมโยงกับแผนแม่บทชุมชน ผ่านคณะอนุกรรมการบริหารงานจังหวัดแบบบูรณาการในระดับอำเภอ เพื่อประกอบเป็นความต้องการในระดับพื้นที่ ในการกำหนดทิศทางการพัฒนาจังหวัดที่สามารถเชื่อมโยงกับทิศทางการพัฒนาเศรษฐกิจและสังคมในระดับชาติ และระดับท้องถิ่นในพื้นที่จังหวัด สามารถสรุปดังนี้

1) เป็นเมืองศูนย์รวมแห่งเกษตรปลอดสารพิษประกอบกับกระแสความต้องการอาหารปลอดภัย จะมีผลรุนแรงผลักดันให้เมืองราชบุรีได้มีการพัฒนาคุณภาพผลผลิตทางการเกษตรครั้งใหญ่ ดังนั้นตลาดหรือศูนย์รวมผลผลิตทางการเกษตรจะมีบทบาทสำคัญที่จะเป็นกลไกกระทำการให้บรรลุสู่ความเป็นเมืองแห่งเกษตรปลอดสารพิษ (อำเภอเมืองราชบุรี)

2) ต้องการส่งเสริมและสนับสนุนการประกอบอาชีพทางการเกษตร และอุตสาหกรรม รวมทั้งพัฒนาภูมิปัญญาท้องถิ่น ควบคู่ไปด้วย (อำเภอบ้านโป่ง)

3) ส่งเสริมและสนับสนุนการสร้างผลผลิตทางการเกษตร เพื่อเพิ่มรายได้ให้กับประชาชน โดยเน้นการผลิตสินค้าที่ได้มาตรฐานและมีคุณภาพการบริการที่ดี (อำเภอโพธาราม)

4) ส่งเสริมการเกษตรอินทรีย์ และการท่องเที่ยวเชิงนิเวศน์ สู่สังคมอยู่เย็นเป็นสุข (อำเภอดำเนินสะดวก)

5) ส่งเสริมการแปรรูปผลผลิตและผลิตภัณฑ์ต่าง ๆ รวมทั้งกลุ่มอาชีพต่าง ๆ ให้มีความเข้มแข็ง เน้นการแก้ไขปัญหาคุณภาพชีวิตที่ดี และลดปัญหาสิ่งแวดล้อม (อำเภอวัดเพลง)

6) ให้มีแหล่งท่องเที่ยวเชิงอนุรักษ์ ส่งเสริมเกษตรอินทรีย์ และอนุรักษ์ ประเพณี ศิลปะ และวัฒนธรรม (อำเภอสวนผึ้ง)

7) ส่งเสริมการปลูกสับปะรด พัฒนาแหล่งน้ำทางการเกษตร (อำเภอบ้านคา)

2.2 ความต้องการระดับพื้นที่หมู่บ้าน/ชุมชน

ประเด็นการปัญหาที่ได้ดำเนินการสำรวจในระดับหมู่บ้านประจำปี 2554 มีปัญหาที่จะต้องเร่งรัดพัฒนาในพื้นที่หมู่บ้าน 5 ลำดับแรก ดังนี้

- 1) การเรียนรู้ของชุมชน
- 2) การพัฒนาการกีฬาของชุมชน

- 3) การเข้าถึงแหล่งเงินทุนของชุมชน
- 4) คุณภาพของน้ำ
- 5) คุณภาพด้านอาหาร

2.3 พื้นที่เป้าหมายการเร่งรัดพัฒนา

มีพื้นที่เป้าหมายการเร่งรัดพัฒนา จำนวนทั้งสิ้น 104 หมู่บ้านจำแนกรายอำเภอ ดังนี้

- 1) อำเภอโพธาราม จำนวน 33 หมู่บ้าน
- 2) อำเภอบ้านโป่ง จำนวน 27 หมู่บ้าน
- 3) อำเภอจอมบึง จำนวน 10 หมู่บ้าน
- 4) อำเภอบ้านคา จำนวน 10 หมู่บ้าน
- 5) อำเภอปากท่อ จำนวน 9 หมู่บ้าน
- 6) อำเภอเมืองราชบุรี จำนวน 8 หมู่บ้าน
- 7) อำเภอสวนผึ้ง จำนวน 6 หมู่บ้าน
- 8) อำเภอบางแพ จำนวน 1 หมู่บ้าน

3.แนวทางการพัฒนาจังหวัดราชบุรี ปีงบประมาณ พ.ศ. 2556

จากการที่จังหวัดราชบุรีได้ดำเนินการทบทวนแผนพัฒนาจังหวัด ซึ่งได้พิจารณาสถานการณ์และสภาพแวดล้อมที่เปลี่ยนแปลง ดังนั้นในปีงบประมาณ พ.ศ.2556 จึงกำหนดแนวทางการพัฒนาจังหวัดราชบุรี ดังนี้

3.1 การเพิ่มผลผลิตและรายได้ของจังหวัดราชบุรี

โดยการเพิ่มผลผลิตเฉลี่ยต่อหน่วยด้านพืชต่อหน่วยให้สูงขึ้นและลดต้นทุนการผลิตในการปลูกพืชเศรษฐกิจที่สำคัญของจังหวัด เช่น ต้นทุนการผลิต สับปะรด มันสำปะหลัง ข้าว และ เพิ่มคุณค่า/ผลผลิต เฉลี่ยต่อหน่วยพื้นที่การผลิตให้สูงซึ่งตามค่าเฉลี่ยของภาคและประเทศ ตลอดจนการเพิ่มมูลค่าการผลิตทางการเกษตรโดยการยกระดับการผลิตเข้าสู่มาตรฐาน GAP และการรับรองอาหารปลอดภัยในทั้งเนื้อสัตว์ และการเพาะเลี้ยงสัตว์น้ำ

สร้างมูลค่าสินค้าทางภูมิปัญญาท้องถิ่น และเพิ่มรายได้สินค้า OTOP ของจังหวัดราชบุรี โดยการพัฒนาการเรียนรู้ของชุมชน และกลุ่มผลิตในการพัฒนาคุณภาพการผลิต บรรจุกฎเกณฑ์ และพัฒนาช่องทางการตลาดและประชาสัมพันธ์เพื่อเพิ่มรายได้การจำหน่ายสินค้า OTOP และสินค้าวิสาหกิจชุมชน

การพัฒนาการท่องเที่ยวเพื่อเพิ่มจำนวนนักท่องเที่ยวและรายได้จากการท่องเที่ยวโดยการพัฒนาการประชาสัมพันธ์ การพัฒนามาตรฐานแหล่งท่องเที่ยว และการจัดกิจกรรมสนับสนุนให้เกิดการท่องเที่ยวเพิ่มขึ้น

3.2 การพัฒนาและแก้ไขปัญหาด้านสังคม

ดำเนินการแก้ไขปัญหาในเยาวชนกลุ่มเสี่ยง ควบคู่กับการให้ความสำคัญในการแก้ไขปัญหายาเสพติด โดยใช้กิจกรรมส่งเสริมการแสดงออกในเชิงสร้างสรรค์ และกีฬาเพื่อสร้างภูมิคุ้มกันปัญหาที่กระทบต่อชุมชน เช่น ยาเสพติด ตลอดจนการป้องกันและการลดการเกิดคดีอาชญากรรม

3.3 ด้านบริหารจัดการทรัพยากรธรรมชาติและสิ่งแวดล้อม

ในปีงบประมาณ พ.ศ. 2556 ให้ความสำคัญกับการฟื้นฟูคุณภาพน้ำ โดยเฉพาะคุณภาพน้ำในคลองประตู คลองดำเนินสะดวกและคลองสาขา เพื่อสามารถ ใช้ประโยชน์ทางการเกษตร และด้านการท่องเที่ยว และการลดการบุกรุกพื้นที่ป่า และการปลูกป่าเพิ่มเติม โดยเฉพาะพื้นที่ป่าด้านตะวันตกของจังหวัด